

## 伸側與預載旋鈕

伸側旋鈕位於上蓋中央，調整請使用5號內六角工具(總共格數為30格)  
調整避震器伸長時的油壓，逆時鐘轉到底為第0格。

順時鐘旋轉為增加油壓，反之則減弱油壓。

當避震器在伸張行程時，若是覺得避震器伸長太快或是覺得搖晃太大，可以試著將旋鈕順時針旋轉將伸側阻尼調強，直到覺得避震器伸長的太慢或是騎起來有點顛簸時，再將旋鈕逆時針旋轉1-2格調弱阻尼直到舒適度足夠即可。

## 預載調整

預載旋鈕調整請使用13號外六角工具

調整彈簧預載是非常重要的! 太強或太弱的設定都會影響到騎乘的舒適度。

調整方法

1. 避震器安裝上車後，請將O環推至最頂端，輕輕的坐上車之後，輕輕的下車並小心架起中柱。
2. 觀察O環位置約距離土封2.5cm~3cm左右即可。

## 壓側旋鈕 COMPRESSION:

壓側旋鈕調整請使用14號外六角工具

調整避震器壓縮時的油壓，逆時鐘轉到底為0。

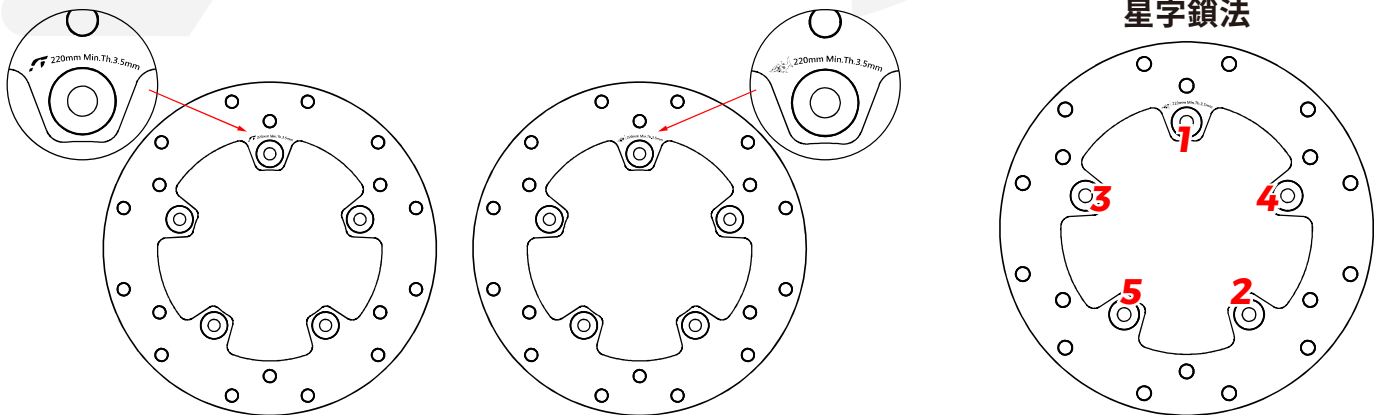
順時鐘旋轉為增加油壓，反之則減弱油壓。

當避震器在壓縮行程時，若是覺得避震器壓縮太快或太軟，可以試著將旋鈕順時鐘旋轉，將壓側阻尼調強，直到覺得避震器在壓縮時，有點太硬或是騎起來有點顛簸時，再將旋鈕逆時鐘旋轉0.5-1圈放弱阻尼直到舒適度足夠即可。

## 輪框安裝

碟盤座安裝時務必使用**防滑螺絲膠**和**扭力版手(扭力值為26N-m)**，因各廠牌卡鉗皆有不同公差會導致卡鉗置中問題，可使用附贈的**碟盤座墊片**調整卡鉗置中(請安裝於**框體和碟盤座中間**)

碟盤安裝時請注意雷雕面朝外，螺絲務必使用**防滑螺絲膠**和**扭力版手**，並以**星字鎖法安裝(扭力值為26N-m)**



## 清潔與保養:

先以清水沖掉表面的泥沙、塵土，再使用軟布或軟毛刷輕輕的擦拭清潔避震器外觀，最後再塗抹上一點油脂潤滑內管即可。

**警告: 請勿使用溶劑及高壓清洗機清洗避震器，溶劑及高壓水柱可能會損壞油封造成漏油。**

## 補充說明:

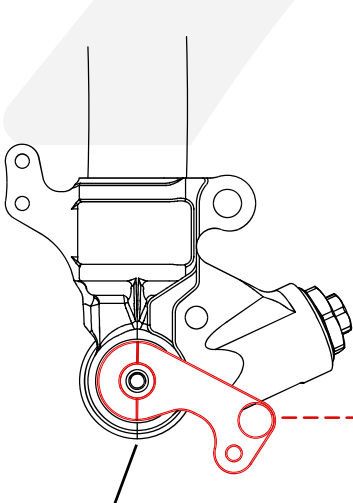
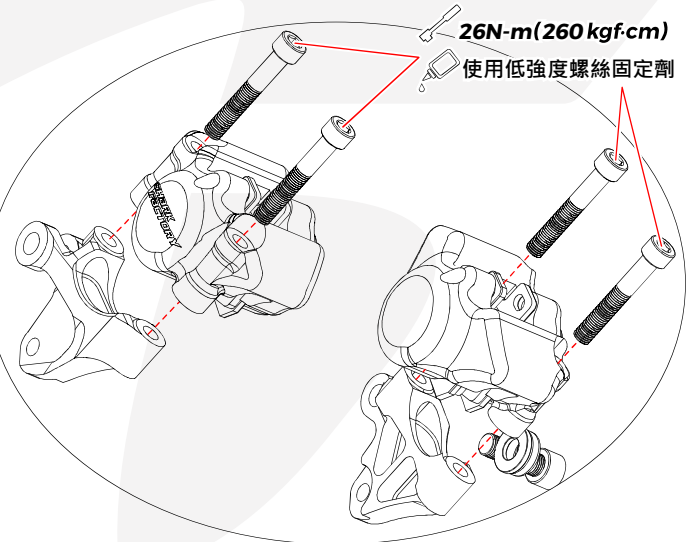
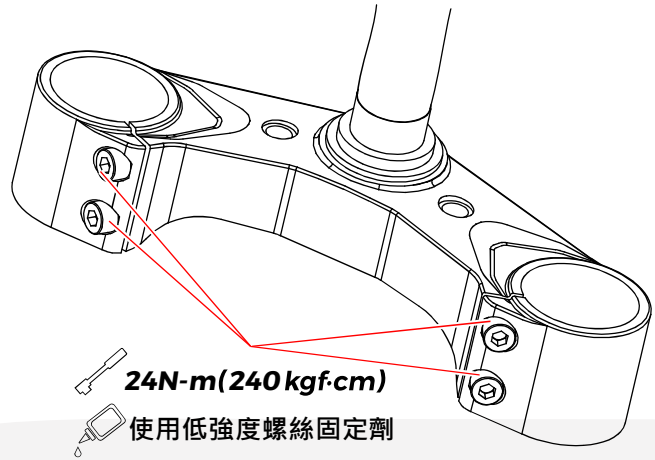
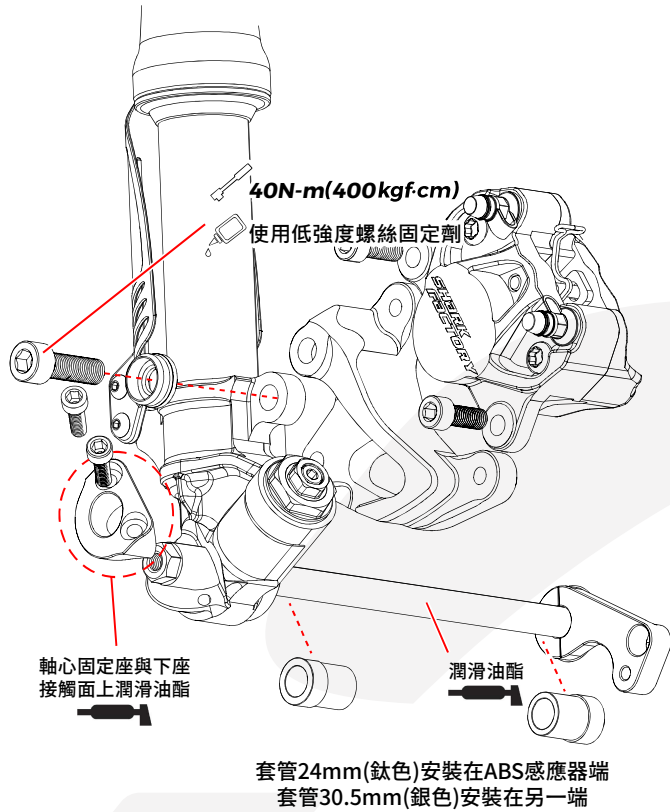
鯊魚工廠所設計生產的避震器產品，不論是彈簧或是其內部的阻尼設定，都是經過長時間針對不同車種做獨立的實驗與嚴格的測試。因此，若是您有加裝"避震器加高或降低座"或相關產品，這可能會嚴重影響到避震器的性能與表現。

**金色內管的氮化鈦鍍層會隨著使用時間自然磨耗，故鍍層不提供保固。**

# 組裝說明



1. 三角台及避震器請依照扭力值安裝上車，並將輪軸鎖至扭力值。
2. 輪心固定座鎖緊前，請先將固定座鎖至**接近迫緊狀態前**，將中柱放下，並用力**下壓前避震5-6次**後，再將固定座螺絲交叉鎖緊至扭力值。  
★此項程序非常重要，請務必確實執行！
3. 煞車總泵建議使用**15Φ以上**
4. 油管、馬錶線、電控配線請妥善固定。



霍爾感應器固定座背面有刻畫標示，安裝時請務必依照圖示正確安裝，以免ABS無法正常作動。

